



VADSØ KOMMUNE

"På høyde med tiden"

KOMMUNEPLAN 2012-2024

SAMFUNNSDEL OG HANDLINGSPROGRAM



UTKAST ETTER OFFENTLIG GJENNOMSYN, 21.05 2012

Vadsø: På høyde med tiden!

Du har nå "Kommuneplanens samfunnsdel" i dine hender. Dette er Vadsø kommunes overordnede plan- og styringsdokumentdokument som trekker opp rammene for hva vi i Vadsø ønsker å oppnå i årene fremover. Planen er samlet under visjonen "*På høyde med tiden!*". Dette uttrykket finner vi igjen i Johan Beronkas bok Vadsø bys historie fra 1933. Beronka forteller om hvordan Vadsø har utviklet seg fra et lite fiskevær til et moderne handels- og administrasjonssted hele tiden utifra det faktum at man måttet å utvikle forutsetninger for å bli valgt/foretrukket i de mange ulike sammenhengene.

Dette er overførbart til våre dager. I en verden hvor grenser og stedstilhørighet har fått en annen betydning handler det om hvordan vi alle skal kunne bidra til at Vadsøsamfunnet også fremover er På høyde med tiden! I det ligger det et kollektivt ansvar for å "brette opp ermer" for å sikre at det "gode liv i Vadsø" kan opprettholdes og videreutvikles.

Planen trekker fram 3 satsingsområder; *Utvikling av byen, Vadsø som attraktivt sted å bo- og leve i samt satsing på nye næringer og – muligheter*. Dette er satsingsområder som er fremkommet gjennom lange og grundige prosesser preget av høy grad av medvirkning. Satsingsområdene er også i tråd med tidligere kommuneplan og planprogram.

De overordnede målsettinger som kommuneplanen 2012-2024 trekker opp skal følges opp i de mange kommunale handlingsplaner. Det vet vi vil være krevende. De ressursmessige forutsetninger på kommunens hand er ikke alltid i samsvar med de forventninger innbyggere og andre aktører har. Likevel er det viktig at alle krefter i Vadsø slutter opp de handlinger som iverksettes. Kommunen alene gir ingen suksess. På den måten kan vi sikre at Vadsø også fremover kan være *På høyde med tiden!*

Vadsø 21.05 2012

Svein Dragnes

ordfører

Innhold

Forord

Innholdsfortegnelse

Innledning	4
1. Vadsø i dag	5
1.1 Befolkningsutvikling	5
1.2 Næringsstrukturer	6
1.3 Barnehager og skoler	7
1.4 Helse- og sosiale forhold	8
1.5 Kultur og idrettsliv	9
1.6 Kommuneøkonomi	10
2. Visjon og satsingsområder	12
2.1 Vadsø: På høyde med tiden!	12
2.2 Hovedmål	13
2.3 Satsingsområder	14
2.4 Drivere for utvikling	15
3. Strategier	17
3.1 Strategier for utvikling av byen	17
3.2 Strategier for å øke attraktiviteten som bosted	18
3.3 Strategier for å styrke næringsutviklingen	20

Innledning

Kommuneplanens samfunnsdel er Vadsø kommunes overordnede plandokument. Her identifiseres de overordnede, langsiktige utfordringer for hele Vadsø samfunnet og for Vadsø kommune som organisasjon. Kommuneplanens samfunnsdel skal også ligge til grunn for de statlige og regionale myndigheters aktivitet og innretning i Vadsø samfunnet.

Kommuneplanens samfunnsdel danner grunnlaget for de mange kommunale handlingsplaner på ulike nivå. I første omgang for kommuneplanens arealdel som er et virkemiddel for kommuneplanens samfunnsdel, for ulike del- og reguleringsplaner og til slutt for løpende handlingsplaner i form av budsjetter og årsplaner i de respektive enheter. Skal man lykkes med videre utvikling av Vadsø er man avhengig av at planen også favner- og benyttes av andre offentlige instanser, næringsliv og sivilt samfunn for øvrig.

Bystyret i Vadsø besluttet i april 2005 å utarbeide en ny samfunnsdel til kommuneplanen. I 2006 ble det lagt frem et utkast som ble vedtatt av bystyret. I august 2007 besluttet bystyret å rullere kommuneplanens arealdel slik at denne var i tråd med ny samfunnsdel. I denne prosessen ble det funnet både nødvendig og riktig å rullere også kommuneplanens samfunnsdel på nytt. Planprosessen har av ulike årsaker pågått over lang tid. Det har muliggjort en bred og dyp involvering av ulike aktører og interessegrupper som har vært- og er viktige for utviklingen av Vadsøsamfunnet.

Vadsø kommune legger dermed frem en komplett ny kommuneplan (Kommuneplan 2012-2024) bestående av en samfunnsdel og en arealdel i 2012.

1. Vadsø i dag

Et nødvendig utgangspunkt for enhver plan er å kjenne utgangspunktet for dermed å kunne identifisere de utfordringer og mekanismer man står overfor. I denne sammenheng søkes Vadsø nærmere beskrevet gjennom forhold som *befolkningsutvikling, næringsstrukturer, barnehage og skoler, helse- og sosiale forhold, kultur og idrettsliv samt kommuneøkonomi.*

1.1 Befolkningsutvikling

Vadsø har ved inngangen til 2011 et samlet folketall på 6.095. Dette er et uttrykk for en svært stabilt folketall som har vedvart siden midten av 1970-tallet i motsetning til det samlede folketallet for Finnmark (se fig 1. Vadsø venstre akse, Finnmark høyre akse):

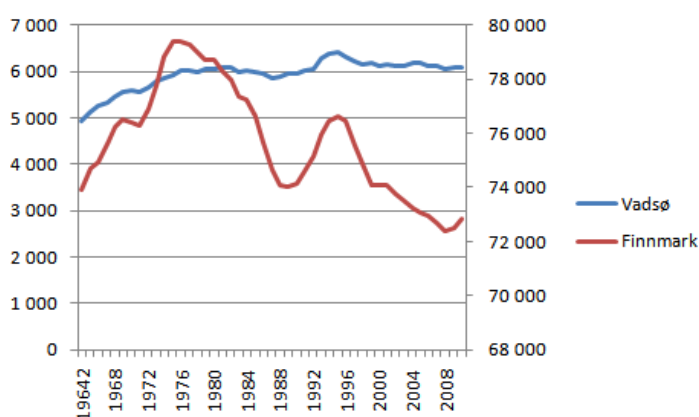


Fig. 1: Folketallsutvikling Vadsø, Finnmark 1964-2010 (SSB)

Fremskrivninger av folketallet (til 2030 i regi av SSB) gjøres basert på ulike forutsetninger mht fruktbarhet, levealder, innflytting etc (jfr tab 1).

		2010	2011	2013	2015	2020	2025	2030
1) LLML	20 Finnmark							
	Finnmárku		73 417	74 296	74 924	75 169	74 590	73 388
	2003 Vadsø		6 095	6 168	6 240	6 309	6 300	6 239
2) MMMM	20 Finnmark							
	Finnmárku		73 417	74 650	75 709	77 525	78 813	79 347
	2003 Vadsø		6 095	6 197	6 310	6 513	6 682	6 776
3) HHMH	Finnmark							
	Finnmárku		73 417	74 993	76 539	79 738	83 055	86 413
	2003 Vadsø		6 095	6 225	6 375	6 715	7 084	7 456

Tab. 1: Befolkningsfremskrivninger Vadsø, Finnmark 2011-2030 (SSB)

I et normalt perspektiv (MMMM) forventes Vadsøs befolkning å stige til 6.776 mot 2030. I et mer optimistisk perspektiv forventes det en befolkning på 7.456. Uansett forutsetninger forventes Vadsøs andel av folketallet i Finnmark å være svakt økende.

Innenfor denne utviklingen forventes det imidlertid store endringer i fht befolknings sammensetning i perspektivet 2011-2030. Andelen eldre (>70 år) forventes å øke med nesten 70% mot 2030 mens andelen fra 20-39 år forventes å øke med ca 17% (jfr tab 2).

	2011	2013	2015	2020	2025	2030
0-9 år	703	719	740	789	830	822
10-19 år	962	901	881	832	835	852
20-29 år	755	873	913	953	884	831
30-39 år	691	638	674	762	848	862
40-49 år	1010	1029	948	775	711	776
50-59 år	735	751	819	940	924	783
60-69 år	670	681	686	673	778	887
70-79 år	372	396	430	535	570	572
80-89 år	178	189	190	222	264	342
90 år og eldre	19	20	29	32	38	49

Tab. 2: Befolkningsfremskrivninger årsklasser. MMMM 2011-2030 (SSB)

1.2 Næringsstrukturer

Næringsstrukturene i Vadsø domineres av tertiærnæringene (service, forvaltning, informasjon) med over 85% av samlet sysselsetting. Sysselsettingen i hhv primær- (jordbruk, fiske) og sekundærnæringene (industri) er under hhv både fylkes- og landsnivå. Gitt dette domineres sysselsettingen i Vadsø av offentlig sektor (jfr fig 2).

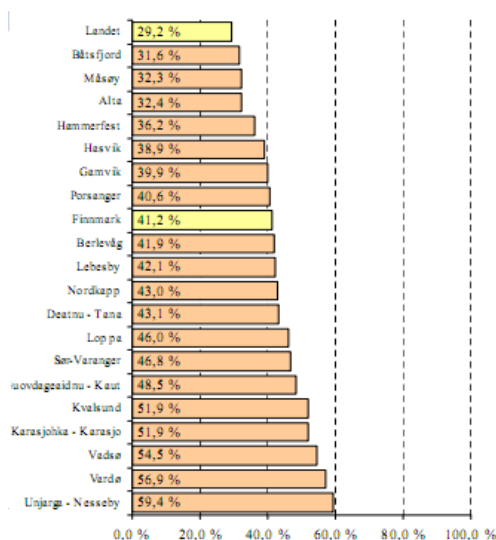


Fig. 2: Sysselsetting offentlig sektor 2008/2009 (Norut)

Innenfor den private tjenesteytingen er det spesielt KIFT-næringene (kunnskapsintensiv tjenesteforvaltning) som dominerer. Vadsø er den kommunen i Finnmark som har høyest andel sysselsetting i disse næringene. Sammen med en forholdsvis høy nyetableringsrate og – overlevingssevne er dette et uttrykk for en viss dynamikk i privat sektor.

Samlet sysselsettingsveksten i perioden 2003–2008 er svak positiv mens den for privat sektor isolert er svak negativ.

1.3 Barnehager og skoler

Vadsø kommune eier og driver i dag 7 barnehager (hvor 2 er 2-avdelinger og 5 er 4-avdelinger) i tillegg til at det finnes 1 privat barnehage i Vadsø (2-avdelinger). Vadsø kommune har under realisering 2 nye avdelinger i tilknytning til en av de kommunale 2-avdelingsbarnehagene (+27 plasser). Samlet antall barnehageplasser i Vadsø er 314 (inkl plasser under realisering).



	2003 Vadsø 2009	Gj. snitt komgruppe 12 2009	Gj. snitt Finnmark 2009	Gj. snitt alle kommuner 2009
Andel barn 1-5 år med barnehageplass	95,2	91,5	88,6	88,5
Andel barn 1-2 år med barnehageplass i forhold til innbyggere 1-2 år	90,8	83,6	80,9	77,1
Andel barn 3-5 år med barnehageplass i forhold til innbyggere 3-5 år	97,8	96,6	93,7	96,2
Tilgjengelighet				
Andel barnehager med åpningstid fra 0 inntil 6 timer per dag	0	0,6	0,8	0,4
Andel barnehager med åpningstid fra 6 inntil 9 timer per dag	0	4,5	18,6	8,6
Andel barnehager med åpningstid fra 9 inntil 10 timer per dag	88,9	80,3	77,1	60,1
Andel barnehager med åpningstid 10 timer eller mer per dag	11,1	14,6	3,4	28,7
Andel styrelse og pedagogiske ledere med godkjent førskolelærerutdanning	78,1	84,9	85	83,6
Andel assistenter med førskolelærerutd., fagutd., eller annen pedagogisk utdanning	38,5	30,3	27	23,7
Leke- og oppholdsareal per barn i barnehage (m2)	5,6	6,1	6,9	5,5

Tab. 3: Kvalitative nøkkeltall barnehager 2009 (KOSTRA)

Bystyret har vedtatt en egen garanti om barnehageplass som går utover lovens bestemmelser (søkere skal ha tilbud om plass senest 3 mnd etter ønsket oppstartstidspunkt). Vadsø har da også en dekning over både gjennomsnitt i Finnmark, kommunegruppe 12 og landet for øvrig (jfr tab 3).

I Vadsø finnes det 2 1-4 skoler, 1 1-10 skole, 1 5-7 skole og 1 8-10 skole. I tillegg kommer tilbud om grunnskoleopplæring til voksne samt opplæring i hht introduksjonsprogram for flyktninger som er samlet i et undervisningssted. Det er gjort vedtak om en fremtidig skolestruktur bestående av 2 1-7 skoler (Fossen og Melkevarden), 1 1-10 skole (Vestre Jakobselv) og 1 8-10 skole (Vadsø Ungdomsskole).

Elevtallene i Vadsøskolene har gått jevnt ned over de senere år samtidig som antallet lærerårsverk har gått opp (jfr tab 4).

Indikator og nøkkeltall	2004-05	2005-06	2006-07	2007-08	2008-09	2009-10
Talet på elever	981	944	966	927	885	873
Sum beregnede årsverk for undervisningspersonale	97	93	99	103	104	109

Tab. 4: Elevtall og lærerårsverk Vadsø kommune 2004-2010 (Utdanningsdir)

Nasjonale prøver viser etter hvert at Vadsø kommune har noen utfordringer på enkeltområder. Når det gjelder regning og lesing ligger Vadsø stort sett under fylkes- og nasjonalt nivå både på 8.- og 5. trinn. I engelsk ligger man derimot på- eller over tilsvarende nivå. Et akkumulert og viktig bilde på læring i skolen er grunnskolepoeng (jfr fig 3).

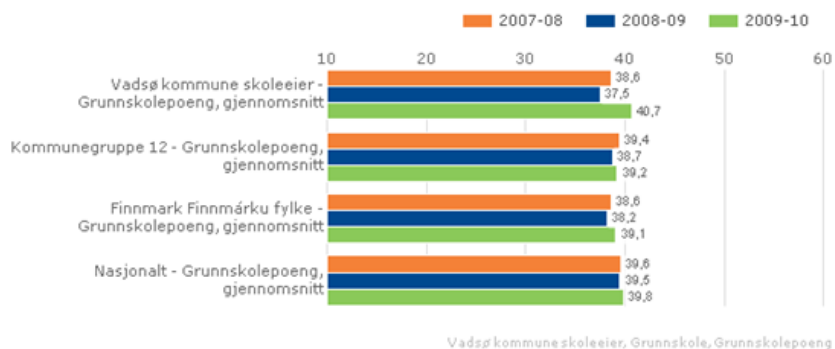


Fig. 3: Grunnskolepoeng Vadsø vs grupper 2007-2010 (Utdanningsdir)

Vadsø har i 2009/2010 over 40 grunnskolepoeng. En sum på 40 poeng tilsier at minst 95% av elevene vil fullføre videregående skole med vitnesbyrd.

1.4 Helse og sosiale forhold

Ressursbehovet til helse og omsorgssektoren har vært sterkt økende over flere år (jfr fig 4).

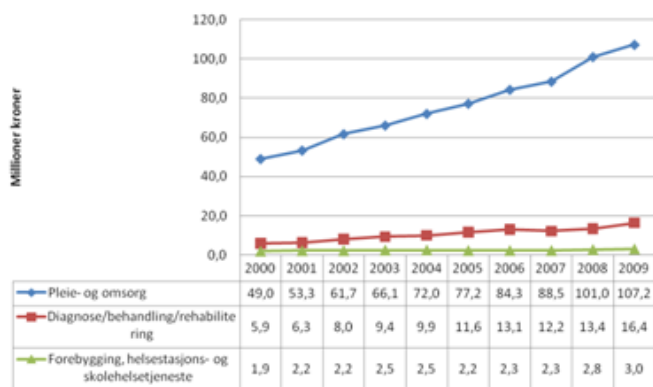


Fig. 4: Utvikling driftsutgifter helse og omsorg Vadsø 2000-2009 (KOSTRA)

Det er spesielt utgifter til pleie og omsorg som har vært- og er økende. Det må sees i sammenheng med en underliggende økning i antall pleietrengende som må forventes å tilta i årene fremover (jfr kpt 1.1).

Ressursutviklingen er ikke typisk for Vadsø. Samme utvikling kan spores i de øvrige Finnmarkskommuner. Faktisk synes det som om utgiftsveksten er større/mer tiltakende jo større kommunen er (jfr fig 5).

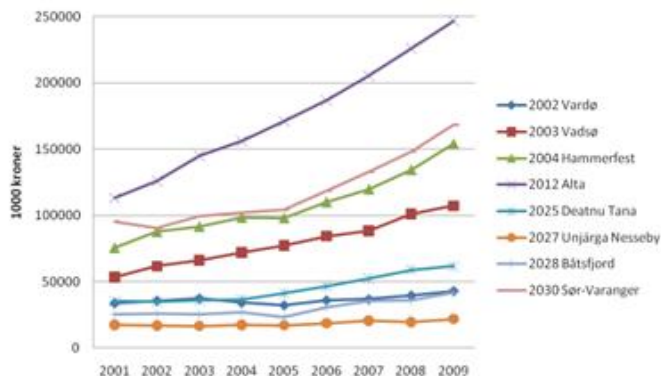


Fig. 5: Utvikling driftsutgifter helse og omsorg 2000-2009 (KOSTRA)

Det er en jevn og sterk vekst i etterspørselen av alle typer helse- og omsorgstjenester men etterspørselen av hjemmesykepleie, praktisk bistand og avlastning har vist en særlig sterk økning.

1.5 Kultur og idrettsliv

Vadsø har et rikt kultur og idrettsliv. Idrettslag som IL Norild, Vadsø Turnforening, Vadsø Skiklubb og IL Polarstjernen engasjerer og aktiverer store deler av lokalbefolkningen året rundt. Aktiviteten skjer med utgangspunkt i egnede lokaler og infrastruktur. Idrettslagene har sammen med kommunen inngått partnerskapsavtaler basert på gjensidig nytte. Disse synes å gi gode forutsetninger for idrettslagenes drift.



Idrettens vilkår utgjøres i stor grad av anleggsfasiliteter. Behov for oppgradering/utvikling samt ev nye vurderes og prioriteres årlig gjennom særskilte planprosesser basert på høy medvirkningsgrad.



Bredden i kulturlivet for øvrig består av en rekke kor, korps, band etc. Mange av disse har sitt utspring i den kommunale kulturskolen som i dag tilbyr utdanning på mange instrumenter og områder. Denne delen av kulturlivet har behov for øvingslokaler og scenefasiliteter som ikke alltid er tilgjengelig i nødvendig omfang.

Vadsø har også stor oppmerksomhet og oppslutning rundt etablerte

teater og scenetilbud på nasjonalt nivå. Film og kino kan også gjennomgående vise til gode besøkstall.

Varangerfestivalen er nord-Norges største jazzfestival med 10-12.000 besøkende pr år. Festivalen har eksistert i Vadsø i nær 30 år og er av stor betydning for Vadsø og omegn.

1.6 Kommuneøkonomi

Vadsø kommune har hatt vesentlige økonomiske utfordringer i perioden fra 2006. Det var etablert et driftsnivå basert på inntektsføring av fonds, mva-refusjoner med mer som måtte tilpasses de økonomiske realiteter fremover. Det har stort sett vært en gjennomgående riktig utvikling i disse nøkkeltallene (jfr tab 5). Foreløpige tall for 2010 underbygger dette ytterligere.

Brutto resultatgrad	2006	2007	2008	2009
Vadsø	(0,73)	(0,58)	(0,60)	1,01
Finnmark	4,71	3,79	3,66	1,12
Kommgr 12	4,58	3,52	3,70	1,99
Landet	3,81	1,45	0,31	1,30
Netto resultatgrad	2006	2007	2008	2009
Vadsø	(1,64)	0,55	1,17	(0,59)
Finnmark	4,47	3,16	2,50	0,19
Kommgr 12	4,88	3,31	3,21	1,81
Landet	5,14	1,85	(0,66)	2,64
Renter og avdrag	2006	2007	2008	2009
Vadsø	5,10	3,64	2,72	5,94
Finnmark	4,37	4,91	5,25	5,28
Kommgr 12	3,45	4,19	4,36	4,16
Landet	2,30	3,41	4,71	2,32

Tab. 5: Økon nøkkeltal i % av brutto driftsinntekter 2006-2009 (KOSTRA)

Anbefalinger fra teknisk beregningsutvalg tilsier at netto resultatgrad bør være rundt 3%. Det er et stykke igjen før Vadsø kommune er på det nivået. Nå har inntektssystemet blitt lagt om fra 2011 til fordel for Vadsø men den underliggende utgiftsvekst tilsier ikke at dette vil øke det økonomiske handlingsrommet vesentlig.

Vadsø kommunes økonomiplan 2011-2014 fremstår som svært ekspansiv. Det planlegges nye låneopptak som nærmest vil fordoble rente- og avdragsbelastning dersom de i sin helhet gjennomføres som planlagt.

2. Visjon og satsingsområder

Arkologiske funn tyder på at der har vært bebyggelse i Varanger i mer enn 10.000 år. I Vadsø finnes spor av både Askola- og Komsakulturen som gir vitnesbyrder om bosetting tilbake til eldre steinalder. I sagatiden strakk Norges grenser seg helt til Kvitsjøen mens den første kjente norske bosetningen først kom til Øst-Finnmark i det 13de århundre.

Vadsø hadde en god havn med nærhet til rike fiskeområder som utgjorde avgjørende og gode livsbetingelser. Dette representerte et grunnlag for at så vel hanseater, flensborgere, Trondhjemmere m fl etablerte seg som handelsmenn med basis i Vadsø. Vadsø vokste etter hvert frem til å bli det ledende handelssted i Finnmark.



Vadsø har også bygd seg opp som det naturlige administrasjonssted i Finnmark. Vadsø ble i hht kongelig resolusjon det permanente lokaliseringsstedet for Finnmarkens amt fra 1888. I etterkant av dette er Vadsø blitt sete for så vel fylkeskommunal hovedadministrasjon som andre statlige funksjoner og ulike regionkontor.

2.1 **Vadsø: På høyde med tiden!**

Vadsø er fortsatt et sentralt sted for handel og administrasjon i nordområdene. Mye skyldes det faktum at sentrale Vadsøværingene gjennom tidene har forstått hva som skal til og hvordan muligheten skal forfølges. Dette summeres kanskje best opp gjennom Johan Beronka i Vadsø bys historie (1933 s. 231) når han beretter om den beviste utviklingen av Vadsøskolen:

(s)..det blev utviklet, så Vadsø skole snart var blant de bedre i Finnmark. Vadsø by har alltid søkt å holde skolen på høyde med tiden. (ss)

Beskrivelsen favner både hva som skulle til for å komme i betraktning i ulike sammenhenger. Det er også dekkende for hva som skal til i vår tid. Det er derfor naturlig å sette frem visjonen;

Vadsø: På høyde med tiden!

Visjon

Fremtiden skapes i liten grad av kongelige forordninger og handelsmonopoler. Den må skapes i konkurranse med alle andre basert på stadig endrede forutsetninger. For Vadsø er det derfor avgjørende at alle krefter i samfunnet finner sammen for at visjonen *Vadsø: På høyde med tiden!* fylles med stadig mer innhold.

2.2 Hovedmål

Tidligere planer sammen med innspill og vurderinger planprosessen identifiserer i stor grad de samme mål og retninger; Vadsø må utvikles i tråd med de historiske linjer som har skapt byen samtidig som man tar innover seg den grenseløse konkurransesituasjonen mange lokalsamfunn inkl Vadsø befinner seg i.

Følgende hovedmålsetting fremsettes:

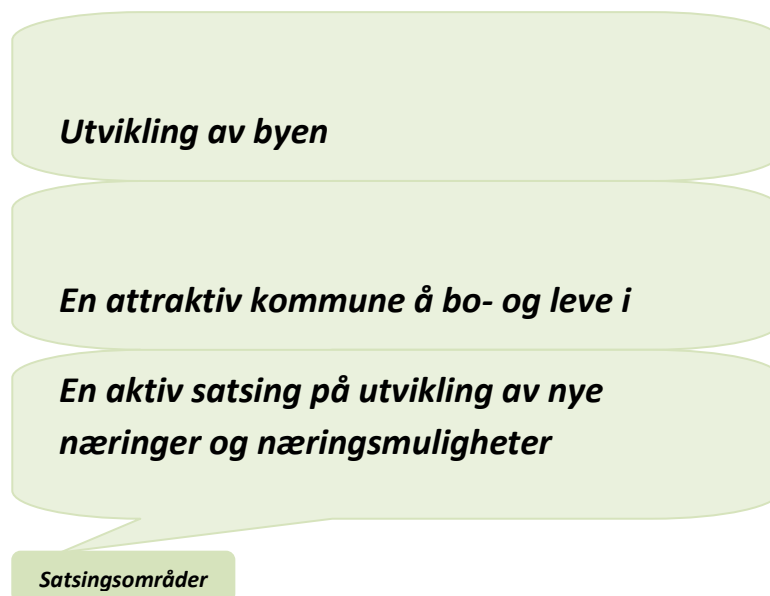
Vadsø skal være et trivelig og livskraftig lokalsamfunn preget av dynamikk og stor attraksjonskraft

Hovedmål

I dette ligger det utfordringer i både det å bygge videre på etablerte sammenhenger og tradisjoner samtidig som man styrker lokalt tjenestetilbud på bred basis og lokal innovasjonsevne.

2.3 **Satsingsområder**

I tråd med tidligere plan, planprogram og gjeldende planprosess er følgende satsingsområder utpekt:



Vadsø er i dag en av få steder i Finnmark som fortsatt har et tydelig bypreg selv om også dette utfordres av næringslivets ønsker om lokalisering andre steder. Dette bypreget er verdifullt og må ivaretas gjennom en aktiv og bevist *sentrumsutvikling*. De senere år har Vadsø brukt store ressurser på opprustning og forskjøning av sentrumsområder uten at sentrum fremstår som den møteplassen man ønsket å oppnå. Dette arbeidet må forsterkes for at Vadsø skal opprettholde posisjon som attraktiv handelsby.

Vadsø er et samfunn preget av høy mobilitet. Over året opplever kommunen betydelig til- og fraflytting av personer med ulike bakgrunner. Mange av disse-, sammen med Vadsøværinger flest, uttrykker at en viktig kvalitet ved vårt samfunn er opplevelsen av *nærhet* til alle tilbud. Å ivareta og videreutvikle denne dimensjonen handler både om gode tilbud og muligheten til å bo nært disse er svært viktig for å opprettholde og styrke attraktiviteten ved Vadsø som bosted.

Vadsø har en næringsstruktur dominert av offentlig sektor. Det er en konsekvens av beslutninger over lang tid samt en del beviste satsinger de senere år. Dominansen representerer imidlertid en ensidighet som kan redusere Vadsøs attraktivitet og *innovasjonsevne*. Vadsø har et privat næringsliv som i stor grad driver kunnskapsintensiv tjenesteformidling i hele regionen. En økt dynamikk, hvor kompetanse i økende grad flyter fra en sterk offentlig sektor til en framvoksende privat tjenesteytende sektor, vil være meget verdifullt. Styrking av forutsetningene for en slik dynamikk representerer en stor mulighet for Vadsø på mange nivå.

2.4 Drivere for utvikling

I ethvert samfunn og sammenheng vil det være noen drivere for utvikling som vil prege- og tematisere de respektive satsingsområder.

For Vadsø vil følgende sentrale drivere kunne bidra til at byen også fremover er *På høyde med tiden*:

Kultur	Bidra-/legge til rette for etablering og videreutvikling av attraktive sosiale møteplasser i sentrum
	Sikre gode- og godt tilgjengelige kulturtilbud til alle. Legge til rette for attraktive kulturbegivenheter og arrangementer. Bidra til å skape arenaer for kulturbaserte opplevelser
	Aktivt sikre- og fremheve Vadsøs- og regionens egen kulturarv
Kunnskap	Gode- og attraktive læringsmiljø i skoler og barnehager som motiverer til kunnskap og skaper resultater og trivsel
	Styrke eget- og samarbeide med andre fagmiljø for å styrke lokalt helsetilbud i tråd med samhandlingsreformen
	Utvikle effektive samhandlingsarenaer med næringslivet for å bidra til verdifull utvikling i etablert næringsliv
	Aktiv involvere innbyggere og brukere i den løpende utviklingen av kommunale tjenestetilbud

Folkehelse	<p>Opprettholde og videreutvikle attraktiviteten i de nære og brede friluftstilbud. Styrke frivilligheten</p> <p>Legge til rette for- og ta initiativ til etableringen av flere nærmiljøanlegg</p> <p>Styrke forutsetningene- og være en pådriver for mer fysisk aktivitet i skolen</p> <p>Legge til rette for økt aktivitet hos grupper som ellers kan falle utenom etablerte tilbud</p>
Klima/miljø	<p>Effektivisere energibruk i egne bygg</p> <p>Tilstrebe klimanøytralitet i egen organisasjon</p> <p>Gjennom bl annet moderne avfallsordninger og god miljøledelse legge til rette for at innbyggere og næringsutøvere kan leve et mer miljøvennlig liv</p>
Arealbruk	<p>Tilstrebe en effektiv arealbruk som bidrar til redusert transportomfang</p> <p>Ytterligere utvikle et sammenhengende- og trygt nett av gang og sykkelveier som et alternativ til biltransport</p>

3. Strategier

Innenfor de fremsatte satsingsområder, i takt med identifiserte drivere, er det videre utledet et sett med mer operasjonaliserte mål ("DETTE VIL VI") med tilhørende strategier ("SLIK GJØR VI DET"). Dette vil ikke på noen måte være utfømmende men mer være retningsgivende og danne grunnlag for de kommunale handlingsplaner og ressursbruk i de kommende 10-12 år.

3.1 **Strategier for utvikling av byen**

Vadsø som et naturlig senter i Varangerregionen er et mål for utvikling av byen som har vært fremsatt tidligere i fbm utvikling av byen. Dette målet kan operasjonaliseres som følger:

DETTE VIL VI	SLIK GJØR VI DET
Sentrum av Vadsø skal utvikles som handelssted	Sentrum av Vadsø og Indre Havn skal videreutvikles og forskjønnes i samarbeid med handelsnæringen
	Sentrum skal utvikles til sosialt møtested med verdifulle arenaer basert på et pulserende kulturliv, aktiv handel og verdifulle opplevelser
	Vadsø kommune skal gjennom planer og tilrettelegging legge til rette for en ny og mer vital utnyttelse av sentrumsarealer
Vadsø skal fremstå som en by med attraktive muligheter og god profil	Styrke grunnlaget for samhandling mellom offentlige- og private aktører for å skape bedre forutsetninger for byutvikling
	Videreutvikle og rendyrke Vadsøs stedsidentitet basert på egen historie og kulturarv, de urbane kvaliteter og internasjonale mangfold

Vadsø skal fremstå som et naturlig lokaliseringssted for kompetansekrevede virksomheter

Aktivt jobbe for å opprettholde og utvikle nødvendig infrastruktur og rammebetingelser for Vadsø som etableringssted for både offentlig- som privat virksomhet

Sammen med nabokommuner og andre regionale aktører samle og markedsføre regionens forutsetninger som lokaliseringssted i fht nordområdeperspektiver

3.2 **Strategier for å øke attraktiviteten som bosted**

Målet om Vadsø som et attraktivt sted å bo- og leve i har mange dimensjoner i seg. Noen av disse vil være:

DETTE VIL VI

Utvikle attraktive botilbud

Stimulere til god folkehelse gjennom aktiv tilrettelegging

SLIK GJØR VI DET

Regulere inn sentrumsnære og attraktive boligtomter som underbygger en konsentrert byutvikling

Etablere OPS-løsninger (offentlig-privat samarbeide) og lignende for oppføring av utleieboliger spesielt for yngre

Ivareta folks stedstilhørighet og legge til rette for boligbygging i hele kommunen

Legge til rette for tradisjonell hageopparbeidelse/ forskjønning og aktivt motvirke forsøpling og stimulere til rydding

Gjennom planverk sikrer sammenhengende- og aktivitetsfremmende gang- og sykkelveier i hele kommunen

Gjennom planverk stille krav om opparbeidelse av leke- og friområder i etablerte og nye utbyggingsområder

Opprettholde og videreutvikle Vadsø som en kompetent og levende kommune

Legge til rette for oppføring av attraktive og fengende nærmiljøanlegg i samråd med brukere

Gjennom partnerskap med frivillig sektor underbygge og stimulere til aktivitet og utvikling av fritidstilbud for alle

Vadsø kommune skal være en attraktiv arbeidsgiver opptatt av at ansatte har nødvendig kompetanse

Vadsø kommune skal arbeide for å skape sterke kompetanse- og fagmiljøer som øker kommunen og næringslivets attraksjonskraft

Legge til rette for hytteliv i tradisjonell og ønsket forstand

Ha et variert tilbud på tomter for fritidsboliger på fjell og ved sjø

Omgjøre dagens hyttebaserte barmarksløyper og etablerte kjørespor til adkomstveger og knytte bestemmelser om drift i hht vegloven

3.3 **Strategier for å styrke næringsutviklingen**

Satsingsområder for næringsutvikling i Vadsø er reiseliv, KIFT-næringer, havnerelatert virksomhet og energi. Mål for næringsutviklingsarbeidet vil være:

Klare prioriteringer
hva gjelder
næringsutvikling

Identifisere og prioritere næringer/områder basert på verdifulle fortrinn og målrette utviklingsarbeidet mot disse

Opprette og utvikle arenaer/nettverk for samhandling mellom kommune og næringsliv som evner å bidra til målretting av knappe ressurser

I et regionalt perspektiv følge opp de muligheter som reises i et nordområdeperspektiv (petroleum, sjøtransport, marine næringer etc)

God infrastruktur og
fysisk tilrettelegging

Vadsø kommune skal sørge for hensiktsmessige tomter og arealer for næringsvirksomhet samt sørge for egnede planbestemmelser

Vadsø skal ha en digital infrastruktur som til enhver tid skal tilfredsstillende de muligheter og behov næringslivet behøver

Aktivt selge inn- og utvikle Vadsø Havn som lokaliseringsbase for ulike typer servicebasert aktivitet

Legge til rette for gode miljø- og klimamessige standarder og løsninger

Utvikle og forsterke
velfungerende
støtteapparat

Sammen med næringslivet utvikle en omforent modell for organisering basert på effektiv samhandling og felles ansvarliggjøring

Gjennom fristilte selskap og kommunal organisasjon ha et apparat som anses verdifullt for aktører i alle faser