

Kortet gjelder på alle kommunale institusjoner som har inngangspenger, f.eks. kino, teater og svømmehall. Kommunen stiller også vanligvis krav om at foreninger, institusjoner og arrangører som mottar økonomisk støtte skal akseptere ordningen med ledsagerbevis.

Kulturdepartementet har fastsatt følgende regel for alle i landet som driver kulturformidling mot billettsalg og som mottar økonomisk tilskudd fra Kulturdepartementet:

"Det er en forutsetning for tilskuddet at alle innehavere av ledsagerbevis for funksjonshemmede som kjøper billett til full pris til et arrangement gis rett til gratis billett for sin ledsager."

#### Riksdekkende anvendelse

- Norges idrettsforbunds arrangementer
- Riksteatret
- Rikskonsertene
- Riksfergene
- NSB/tog 50% for den funksjonshemmede, 50% for ledsager på full pris.
- Hurtigruten; ledsager får rabatt tilsvarende honnør.



#### Steder som godtar ledsagerbevis i Vadsø kommune:

- Vadsø kino
- Vadsø svømmehall
- Varangerfestivalen
- Vadsø Jazzklubb
- Riksteatret
- Hålogaland Teater
- Snelandia buss/transport
- Hurtigruten

*Vær oppmerksom på at det kan være varierende rabatter for de enkelte arrangører og transportselskap.*



VADSØ KOMMUNE  
Postboks 614  
9811 Vadsø

Tlf 78 94 23 00  
E-post: [postmottak@vadsokommune.no](mailto:postmottak@vadsokommune.no)  
Nettside: [www.vadsokommune.no](http://www.vadsokommune.no)



VADSØ KOMMUNE  
Servicekontoret

# Informasjon om ledsagerbevis



## Hva er ledsagerbevis?

Ordningen med ledsagerbevis er for funksjonshemmede som har behov for følge eller assistanse for å gå f.eks. på kino, teater, konsert, idrettsarrangement, i svømmehallen eller å reise kollektivt.

Ledsagerbeviset gir ledsageren fri adgang til de stedene og arrangementene som aksepterer ordningen. Den funksjonshemmede som er eieren av beviset/kortet, betaler selv gjeldende inngangspris.

## Hvor gjelder kortet?

Ledsagerbevis gjelder i hele landet der arrangører, transportselskap eller institusjoner - som krever inngangspenger - har akseptert ordningen.

## Variierende rabatter

Hva som er gjeldende pris på billetten fastsettes av arrangøren eller transportselskapet. Noen vil kreve full pris av kortholderen dersom ledsager går gratis. Andre vil i tillegg gi rabatt på full pris til kortholderen, dersom denne f.eks. er trygdet. NSB/tog aksepterer ledsagerbevis for hele landet, men gir 50% rabatt til kortholderen og 50% til ledsageren, av full/ordinær pris.

Ledsagerbeviset skal gi funksjonshemmede med behov for bistand, samme muligheter som den øvrige befolkning til å delta i ulike aktiviteter, uten å måtte betale dobbel pris/inngangsbillett. Ordningen skal øke tilgjengeligheten til offentlige kultur- og fritidsarrangement, samt offentlige transportmidler. Ledsagerbeviset skal fungere som et virkemiddel for å forbygge isolasjon og dermed bidra til økt livskvalitet.

Kortholderen velger selv ledsager og kan ha ulike ledsagere.

## Du må ofte selv undersøke

Fordi kortet ikke er akseptert alle steder, må en selv ofte undersøke om kortet aksepteres på det aktuelle stedet. Den instansen i kommunen som utsteder kortet, vil også ha kunnskap om hvor kortet gjelder i kommunen, i nabokommuner og i fylket. Vær oppmerksom på at det er varierende rabatter for de enkelte arrangører og transport-selskap.

## Målgruppe

Psykisk og fysisk funksjonshemmede med varig funksjonshemning (minst 2-3 år), som har fylt 8 år og har behov for ledsager. Det vil normalt gjelde følgende funksjonshemmede:

- Bevegelsehemmede
- Hørselshemmede
- Synshemmede
- utviklingshemmede
- Skjult funksjonshemning som psykiske lidelser, hjerte/lungesykdommer og allergi.

## Vilkår, betingelser og begrensninger

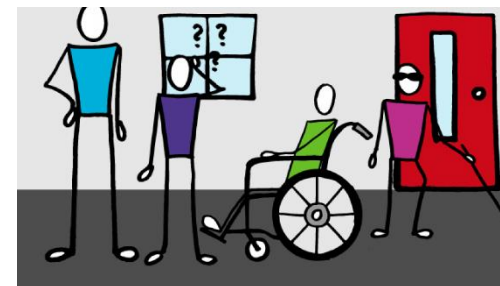
- Det må foreligge et åpenbart behov for bistand til å kunne delta på offentlige kultur- og fritidsarrangement og/eller benytte offentlige transportmidler.
- Ledsagerbeviset gir ikke fortrinn fremfor det øvrige publikum og man kan ikke kreve å komme inn dersom det er fullt.
- Billetter må forhåndsbestilles der dette er nødvendig og det skal opplyses om at man har med ledsager.
- Ordningen skal ikke medføre noen særfordeler for ledsageren utover at ledsager får overvære konserter, forestillinger der ledsagerens tilstedeværelse er nødvendig.

## Veiledende retningslinjer

Statens råd for funksjonshemmede har utarbeidet veiledende retningslinjer.

Utfyllende informasjon finnes på rådets nettsider: [www.srff.no](http://www.srff.no) under informasjon om ledsagerbevis.

**Ledsagerbeviset har normalt to års gyldighet og må fornyes når dato utgår.**



## Søknad

Det søkes på eget søknadsskjema som fås ved henvendelse til Servicekontoret. Skjemaset finnes også på kommunens hjemmesider [www.vadso.kommune.no](http://www.vadso.kommune.no).

Søknaden sendes:  
Vadsø kommune, Postboks 614, 9811 Vadsø

Behandling av søknaden:  
For barn under 18 år: Vadsø Familiesenter  
Over 18 år: Inntaksteamet